

L'église Saint-Paul de Nice

28 avenue de Pessicart

En 1935, Mgr Paul REMOND , évêque de Nice nomme l'abbé Pierre CARMIGNANI (1896-1979), grande figure du clergé niçois, curé de la future paroisse Saint Paul avec pour mission d'y construire une église en remplacement de la chapelle existante.

Le projet initial remonte au 15 septembre 1935, date à partir de laquelle l'abbé CARMIGNANI commença à collecter les fonds et les matériaux nécessaires à l'entreprise.

Le 30 janvier 1938, Mgr REMOND pose la première pierre de l'édifice.

Les plans sont l'œuvre de l'architecte niçois Roger SEASSAL (1885-1967), premier grand prix de Rome en 1913, à qui l'on doit aussi le Monuments aux morts de Nice et le Centre Universitaire Méditerranéen (CUM).

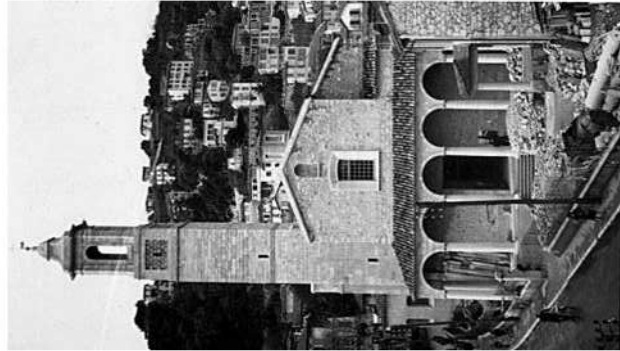
Le projet initial, quelque peu modifié en raison de la configuration du terrain, aboutit à l'érection d'un édifice dont la silhouette romane est accentuée par des murs en gros appareil fortement jointoyé, suivant une technique traditionnelle fort éloignée de celle du béton armé. La façade et le clocher (haut de plus de 30 mètres) sont des références au baroque niçois (Collégiale Sainte-Marie de Clans pour la façade et Cathédrale Sainte Réparate pour le clocher). L'ensemble en fait une des plus élégantes églises construite au XXème siècle à Nice.

Sa consécration eut lieu le 13 juin 1947. « La Conversion de Saint Paul » célébrée le 25 janvier a depuis lors été retenue comme fête patronale.

La foi, le courage et la persévérance de l'abbé CARMIGNANI ont été soutenus tout au long de la construction par les habitants du quartier qui ont, selon leurs moyens et leurs possibilités, apporté leur « pierre » à l'édifice.

« Construire une église c'est prier mais c'est aussi faire une œuvre artistique car l'érection d'un sanctuaire demande le concours de tous les cœurs, de toute les bonnes volontés et de tous les corps de métier ».

L'abbé CARMIGNANI continuera l'embellissement de son église par l'installation des 4 cloches en 1956 et du grand orgue de tribune en 1964.



L'église Saint Paul achevée en 1947



La conclusion d'un article écrit par Mr Lucien BARBERA dans « l'éveil de Nice » le 31 janvier 1942 résume bien l'édifice :

« Saint-Paul, unissant harmonieusement toutes les parties du plan de nos vieilles églises mais adaptées aux possibilités financières et économiques de notre époque ne veut être un pastiche d'aucun style mais une réalisation locale, une église vraiment niçoise sœur des ravissantes chapelles qui veillent sur nos villages ou prient au bord des sentiers de nos montagnes. »



Le Grand-Orgue

C'est en 1962 que Mgr Pierre CARMIGNANI décide de doter son église d'un grand orgue. Deux manufactures furent mises en concurrence : MERKLIN et SCHWENKEDEL.

Le choix se porte sur Curt SCHWENKEDEL de Strasbourg, et, en avril 1964 c'est un orgue de 23 jeux sur deux claviers et un pédalier qui fut livré. D'esthétique néo-classique avec une harmonisation en plein-vent, l'orgue présente un buffet sobre et géométrique. Certains éléments font l'objet de concessions nécessaires à l'époque : console indépendante, en conservant la traction mécanique prévue et Récit expressif (plan sonore renfermé dans un caisson muni de jalousies). Cet nouvel orgue se démarqua immédiatement des autres instruments de la ville de Nice par la brillante de ses mixtures et sa traction surtout mécanique des notes. Inauguré le 13 Juin 1964 par Maître René SAORGIN, l'orgue sera visité par quelques grands noms tels Michel CHAPUIS, L-F TAGLIAVINI, Michel TRIQUE, et des concerts seront régulièrement organisés par l'association des Amis de l'orgue de Nice.

Organier Louis Rhodé

Louis Rhodé

Organier Laurent Steinmetz

Laurent Steinmetz

Curt Schwenkedel

Curt Schwenkedel

Dans les années 1980, l'entretien est confié au facteur Xavier SILBERMANN.

L'idée d'un agrandissement de l'orgue par l'adjonction d'un positif de dos germaît dans les esprits. Un legs providentiel décide le curé de la paroisse -l'abbé Maurice LEHMANN—à réaliser ce projet. C'est ainsi qu'en 1988 Xavier SILBERMANN remplace la console de SCHWENKEDEL par une nouvelle console dite « en fenêtre » de 3 claviers/pédale, construit le positif de dos accroché à la balustrade de la tribune et modifie la composition du récit.

L'orgue fut béni solennellement par Mgr MOUISSET ancien évêque de Nice et inauguré par Louis THIRY le 19 Novembre 1989.

A partir de 2004, c'est à François DELANGUE qu'est confié l'orgue.

En Septembre 2009, l'orgue fut complètement démonté afin de traiter toutes les boiseries contre les insectes xylophages. Le démontage permit également d'effectuer un nettoyage complet (sommiers, console, tuyauterie). Et mit en évidence plusieurs anomalies qui durent impérativement être rectifiées pendant cette importante tranche de travaux :

1. Remplacement de tuyaux de taille incorrecte à la Cymbale du grand orgue et au Cornet du récit.
2. Remise en service du tremblant du positif .
3. Remplacement du Posaune 16' en bois par un Posaune 16' en étain afin de retrouver un accès à la Mixture de pédale !!!
4. Remplacement du moteur d'origine devenu très bruyant après 45 ans de bons services.

Ces travaux vont marquer le début de l'activité de l'association ACCRORGUE fondée en 2009. Le concert inaugural de l'orgue relevé fut donné par Olivier VERNET (Organiste de la cathédrale de Monaco et professeur au CRR de Nice) le dimanche 24 janvier 2010 marquant le début des concerts mensuels.

Dans le souci d'une amélioration constante de l'orgue d'autres travaux furent menés en 2010 :

5. Remplacement du Clairon 4' de pédale par une Trompette 8'.
 6. Installation d'une Dulzaina 8' en chamade sur sommier électrique et d'un tremblant au récit.
- En 2011, il fallut parer au manque d'étanchéité de la fenêtre située derrière l'orgue ! Devant l'impossibilité d'obtenir une réparation par l'extérieur, il est à nouveau décidé un grand chantier ! Celui d'avancer tout l'orgue de cinquante centimètres., travail considérable réalisé en deux mois compte tenu du calendrier des concerts !
- L'espace ainsi libéré a permis de « colmater » la fenêtre mais également de construire des planchers d'accord pour faciliter l'accès au récit et de remplacer le fond du buffet par des panneaux neufs en chêne.
7. Parallèlement un jeu de Gemshorn 8' est rajouté au récit, souvenir de celui disparu en 1987.
 8. La console est entièrement remplacée permettant l'adjonction d'un accompagnement récit/positif et d'une tirasse récit en 4'.

Des claires-voix en bois vintrent habiller et finir le buffet et de l'ancien orgue de chœur.

Les dernières interventions réalisées en 2012 ont été le remplacement de la mécanique du récit dont les vergettes d'origine étaient bien fatiguées et la reconstruction du Cornet du récit.

Ces travaux firent l'objet d'une inauguration par Olivier SALANDINI (Organiste de la cathédrale de Bourges et professeur au CRR de Limoges) le dimanche 29 janvier 2012.

Schwenkedel-Delangue
2011

Le démontage du Grand Orgue en juin 2011



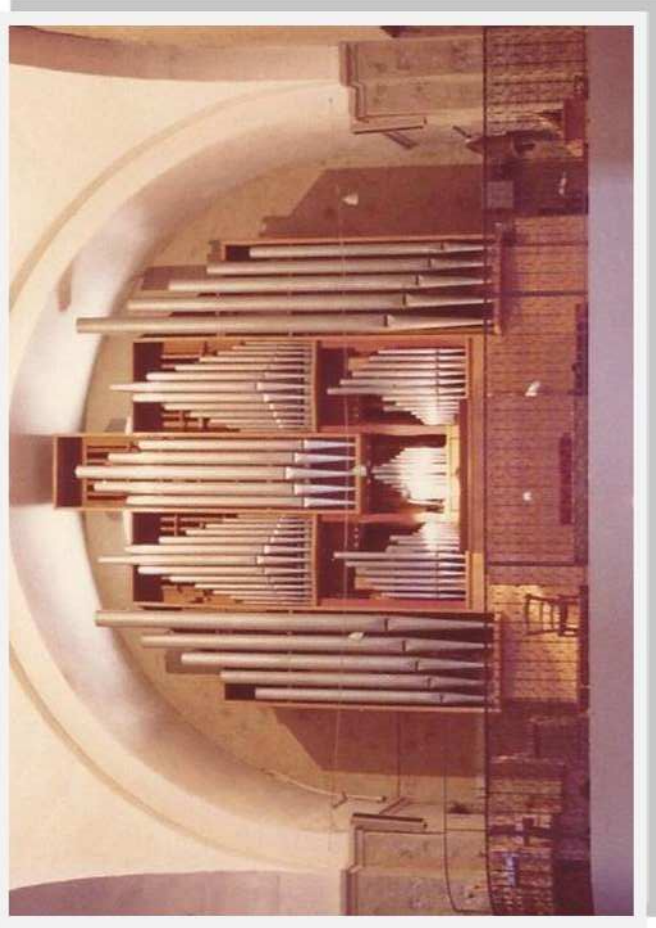


C. Schwenkedel
Maître-Facteur d'Orgues

Composition de l'orgue SCHWENKEDEL 1964

| 1. Grand-Orgue | | 2. Récit expressif | | Pédale | |
|----------------|------|--------------------|------|---------------|------|
| Quintaton | 16' | Gemshorn | 8' | Principal 16' | 16' |
| Montre | 8' | Unda-maris | 8' | Principal 8' | 8' |
| Bourdon | 8' | Flûte | 4' | Octave 4' | 4' |
| Prestant | 4' | Principal | 2' | Mixture 4rgs | 4rgs |
| Doublette | 2' | Sesquialtera | 2rgs | Douçaine 16' | 16' |
| Fourmiture | 3rgs | Cymbale | 4rgs | Clairon 4' | 4' |
| Cymbale | 3rgs | Régale | 16' | | |
| Cromorne | 8' | Trompette | 8' | | |
| Tremblant | | Clairon | 4' | | |

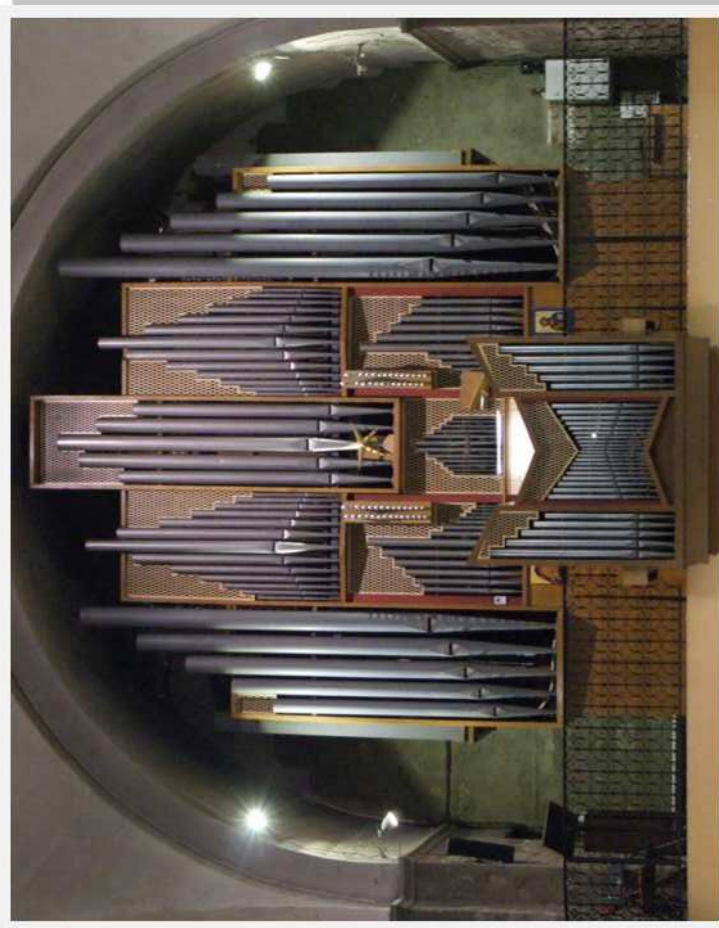
II/I, I/P, Appel anche GO, Récit et .Pédale
Double registration



Orgue SCHWENKEDEL—1964, II/23 jeux

Composition de l'orgue SCHWENKEDEL 1964 - SILBERMANN 1988 - DELANGUE 2012

| 1.Positif de dos | 2. Grand-Orgue | 3. Récit expressif | Pédale |
|--------------------|-----------------|---------------------|------------------------|
| Bourdon 8' | Quintaton 16' | Gemshorn 8' | Principal 16' |
| Montre 4' | Montre 8' | Flûte à cheminée 8' | Principal 8' |
| Flûte à ch. 4' | Bourdon 8' | Prestant 4' | Octave 4' |
| Nasard 2'2/3 | Prestant 4' | Flûte 4' | Mixture 4rgs |
| Doublette 2' | Doublette 2' | Nasard 2'2/3 | Posaune 16' |
| Tierce 1'3/5 | Fourmiture 3rgs | Flûte 2' | Trompette 8' |
| Larigot 1'1/3 | Cymbale 3rgs | Sifflet 1' | |
| Tiercellette 3/5' | Trompette 8' | Cornet 5rgs | III/I, I/II, III/I |
| Cymbale 3rgs | Dulzaina 8' * | Cymbale 4rgs | Tir I, Tir II, Tir III |
| Cromorne 8' | | Voix humaine 8' | Tir III en 4' |
| Tremblant réglable | Zimbelstern | Dulzaina 8'* | Rossignol |
| | | Tremblant réglable | Coucou |



Orgue SCHWENKEDEL, SILBERMANN, DELANGUE—1964, 1988, 2012, III/36 jeux

L'Orgue Mutin Cavaillé Coll

Installé en 2010 dans l'église Saint-Paul l'orgue MUTIN CAVAILLE COLL a été acheté à Monsieur Jean Claude Labat, facteur de pianos et d'harmoniums en région parisienne.

Construit aux alentours de 1904 pour un commanditaire inconnu, l'instrument correspond au modèle numéro 5 présenté dans le catalogue des orgues de salon de la maison MUTIN CAVAILLE COLL. Il était installé dans un hôtel particulier au 6 villa Ballu, Paris 9^e, modifié afin de pouvoir être installé sur une petite scène de théâtre. La tuyauterie étant enserrée dans les murs, l'orgue était dépourvu de buffet.

Racheté par les « Etablissements Sainte Cécile » dirigés par Messieurs LABAT Père et Fils, il est remonté dans leur atelier en 1977. Pour cela, Messieurs LABAT vont le doter d'un buffet neuf augmenté d'éléments sculptés provenant d'un ancien orgue acheté aux Domaines de Paris.

L'instrument n'ayant fait l'objet que d'un démenagement, sa mécanique et sa tuyauterie demeurent intactes. Des travaux indispensables, compte tenu de son âge, furent réalisés par François DELANGUE avant et lors de son remontage à Saint Paul et deux jeux supplémentaires furent placés sur le 1^o clavier : un *Plein jeu 2-3rgs* et une *Trompette 8'*. Ainsi complété ce petit orgue de 10 jeux possède toute la « pâte » nécessaire pour aborder une bonne partie des répertoires romantique et symphonique. Il est de plus un excellent instrument d'accompagnement de chœurs, de solistes ou d'autres instruments.

L'orgue a été inauguré par Monsieur Louis ROBILLIARD (Organiste de Saint-François de Sales à Lyon) le dimanche 30 janvier 2011.



Composition de l'orgue Mutin Cavaillé Coll 1904, DELANGUE 2010

| 1 ^o Clavier | 2 ^o Clavier | Pédale |
|-----------------------------------|---------------------------------------|--|
| Principal 8' | Cor de nuit 8' | Soubasse 16' |
| Flûte harmonique 8' | Gambe 8' | |
| Salicet 4' | Voix céleste 8' | |
| Plein Jeu 2-3rgs * | Basson 8' | |
| Trompette 8' * | | |
| * : jeux neufs Façade postiche | II/I en 8' - II/I en 16' I/P, II/P | L'orgue est entièrement en boîte expressive' |



« L'Orgue italien »

En 2012, un orgue de style napolitain, daté de 1840 est installé dans l'église Saint-Paul.

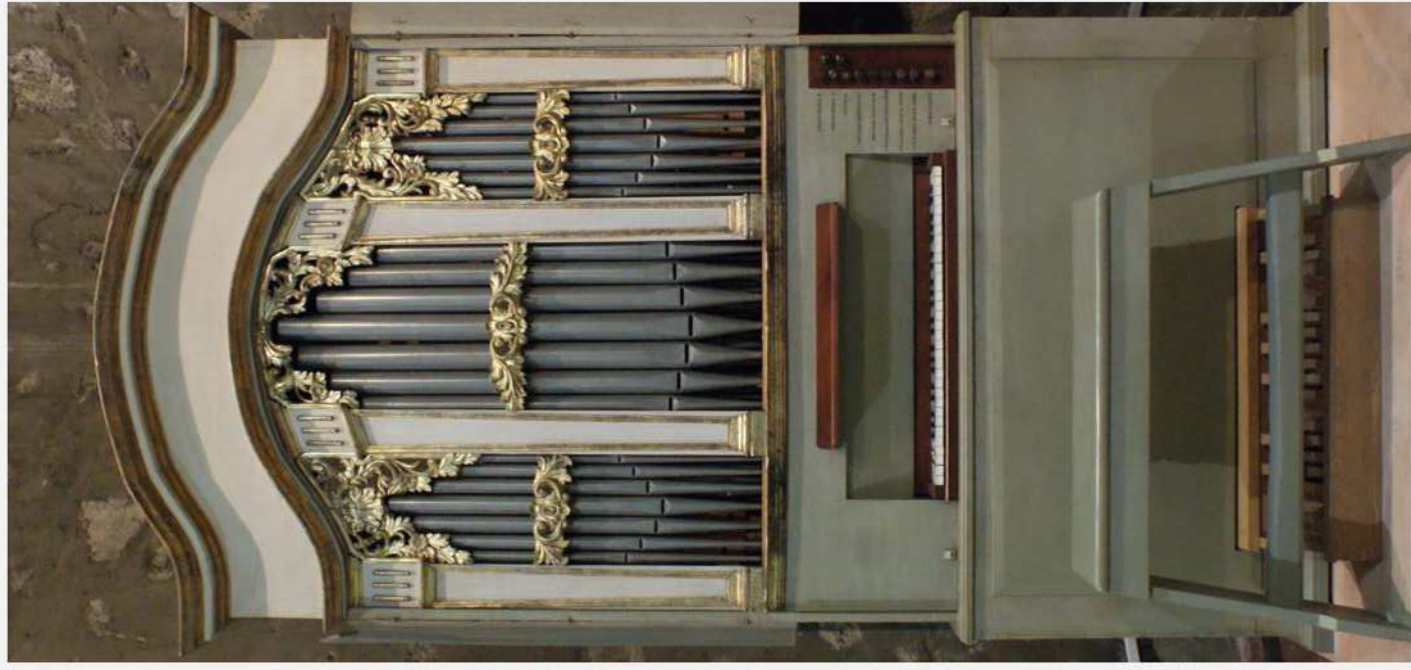
Cet instrument se trouvait en dépôt chez le facteur d'orgue allemand SANDTNER établi à Dillingen an der Donau en Bavière.

SANDTNER l'avait restauré en remplaçant notamment un certain nombre de tuyaux en bois et en reconstruisant un pédalier neuf.
On ne sait rien du facteur du facteur d'origine .

Cet orgue est adapté à la musique italienne du XVII^e siècle et au répertoire des maîtres de l'Allemagne du Sud des XVII^e et XVIII^e siècles.

Il comprend 9 jeux sur 1 clavier et un pédalier en tirasse .

| |
|-----------------------|
| Principale B |
| Principale S |
| Ottava |
| Decima Quinta XV |
| Decima Nona XIX |
| Vicesima seconda XXII |
| Vicesima sesta XXVI |
| Vicesima nona XXIX |
| Voce umana |
| Flauto |
| Tira tutti |



« L'orgue coffre »

En 2012 encore, le parc des orgues de l'église Saint-Paul s'enrichit d'un orgue positif dit « orgue coffre » construit par la manufacture Förster & Nicolaus de Lich en Oberhessen.

Cet instrument se trouvait initialement dans la crypte de la cathédrale de Spire (Rhénanie-Palatinat) en Allemagne.

L'orgue coffre est très utile dans le continuo baroque, le concerto pour orgue et orchestre ou encore en dialogue avec les autres orgues de l'église.

L'instrument comprend 5 jeux sur un clavier et un pédalier en tirasse.

Il dispose d'un transpositeur au demi ton supérieur ou inférieur.



| | | |
|-------------|--------|-----------------|
| Gedackt | 8' | Basse et Dessus |
| Flûte | 4' | Basse et Dessus |
| Principal | 2' | Basse et Dessus |
| Quinte | 1 1/3' | Basse et Dessus |
| Zimbel 2rgs | | |



Concert donné par les professeurs des conservatoires de Besançon et Monthéliard le 25 Novembre 2012.

L'orgue Weigle (1952)- Delangue (2014)

L'orgue de chœur de l'église Saint-Paul a été construit en 1952 pour la « Aufstehungskirche », église évangélique méthodiste de Stuttgart, par le facteur d'orgue **Friedrich WEIGLE**. Cet instrument a rempli son office jusqu'en 2010, date de la fermeture de l'église vouée à la vente et à la démolition faute d'ouailles !

L'instrument fut acheté en décembre 2012 et transféré à Nice en juin 2013.

Dès juillet 2013, **François DELANGUE** entreprit le remontage dans l'église. Les travaux commencèrent par la construction d'un podium, destiné à camoufler toute la soufflerie de l'orgue, ceci en explique la hauteur !

Le buffet de cet orgue, initialement enserré dans la maçonnerie de l'église a dû être complété sur les deux côtés et sur l'arrière. La composition d'origine n'a été que très peu modifiée :

1. Au Récit, remplacement de la « Quinte 1 1/3' » par une « Sesquialtera 1-2rgs »,
2. mise en place d'un tremblant au Récit.

La seule adjonction possible et bien visible a été l'installation d'un « Trompette 8' » dite en « chamade », c'est-à-dire dont les tuyaux sont placés horizontalement à l'extérieur du buffet d'orgue, d'un « Glockenspiel » (jeu de clochettes) et d'un « Zimbelstern » dont les grelots sont actionnés par le mouvement rotatif de l'étoile qui orne les quatre tuyaux en bois postés à droite du buffet.

Mais la mutation la plus évidente a été sans conteste la mise en couleurs du soubassement et des tuyaux, afin d'atténuer l'austérité de l'ensemble. Dans un premier temps les tuyaux de façade en zinc ont été « tagués » par un « graffeur » professionnel suivant les tons du vitrail qui surplombe l'orgue. Puis ce fut au buffet d'orgue de servir de support aux œuvres de **Mme Séverine BUGNA**, artiste peintre franc-comtoise, venue en novembre 2013 de Delle (Territoire de Belfort) avec deux amies **Mmes Yvette De KONINCK** et **Anne Marie SCHERRER** (Présidente d'Orgalie).

Facteur d'orgues, artistes peintres et autres petites mains ont ainsi conjugué leurs efforts pour orner l'église Saint-Paul d'une œuvre d'art aussi flatteuse à la vue qu'à l'oreille.

L'orgue a été béni par le 23 février 2014 par le Chanoine Henri TOCHE, ancien curé de la paroisse Saint Jérôme et inauguré par Olivier WILLEMIN, organiste de l'église Sainte-Rosalie à Paris .





Composition de l'Orgue Weigle (1952) - Delangue (2014)

| 1. Grand-Orgue | | 2. Récit expressif | | Pédale | |
|----------------|--------|--------------------|--------|--------------|------|
| Quintaton | 16' | Bourdon | 8' | Soubasse | 16' |
| Montre | 8' | Flûte | 4' | Basse | 8'* |
| Viole | 8' | Principal | 2' | Flûte | 4' |
| Prestant | 4' | Sesquialtera | 1-2rgs | Flûte* | 2' |
| Flûte | 4' | Principal | 1' | Basson* | 16'* |
| Flûte | 2' | Chalumeau | 8' | Basson | 8'* |
| Plein Jeu | 5-6rgs | Chamade | 8'* | Chamade | 8'* |
| Basson | 16'* | Tremblant | | Chamade | 4'* |
| Basson | 8'* | | | | |
| Chamade | 8'* | | | Zimbelstern | |
| Glockenspiel | | Glockenspiel | | Glockenspiel | |

* = jeu en extension

Basson 16' et 8' du Pédalier étant sur sommier électrique, il a été possible de les faire sonner aussi sur le clavier de Grand-Orgue.
Même possibilité avec la « Chamade »



L'ancien Orgue de Chœur

L'ancien orgue de chœur, signé Curt SCHWENKEDEL est une version miniature de l'orgue de tribune. Il fut construit en 1964 comme orgue de salon pour M. Jean Marie BROUET, ingénieur retraité, condisciple d'Arsène MUZERELLES (organiste de la cathédrale de Reims) et paroissien de l'église Saint-Paul.

L'orgue trônait dans la salle de musique au rez-de-chaussée de la villa de M. BROUET sur la colline de Pessicart.

Au décès de M. BROUET, en 2001, l'instrument put être racheté et remonté dans l'église Saint-Paul par Bernard BOULAY.

François DELANGUE le modifia quelque peu en plaçant les huit premiers tuyaux de Soubasse 16' à l'extérieur du buffet afin de faciliter l'accès à la mécanique.

Très utile pour suppléer au Grand Orgue rendu muet pendant les différentes phases de travaux, cet instrument, en bon orgue de chœur, put tour à tour donner la réplique dans les alternances avec le grand orgue, accompagner la chorale ou jouer en soliste.

Afin de disposer d'un orgue de chœur plus important, un projet d'agrandissement de cet instrument fit l'objet d'une étude.

Toutefois il semblait regrettable de dénaturer l'instrument. C'est ainsi que grâce à l'autorisation de Monsieur le Curé de la paroisse St Jérôme, l'orgue SCHWENKEDEL a pu être transféré et remonté dans la salle polyvalente (anciennement salle de théâtre) au rez-de-chaussée du presbytère. Cette salle sert depuis aux répétitions de la chorale.

François DELANGUE a profité de ce transfert pour doter les 2 fonds de 8' (Flûte 8' du premier clavier et Bourdon 8' du second) d'une première octave propre, ces 2 jeux partageant jusqu'alors la même basse.

Dans cette salle cet ancien orgue de salon retrouve ainsi une acoustique comparable à celle pour laquelle il avait été harmonisé initialement.



Schwenkedel



| 1°Clavier | | 2°Clavier | | Pédale | |
|-----------|------|--------------|------|-----------------------|-----|
| Flûte | 8' | Bourdon | 8' | Basse | 16' |
| Montre | 4' | Flûte | 4' | Basse | 8' |
| Flûte | 2' | Gemshorn | 2' | Basse | 4' |
| Plein Jeu | 3rgs | Sesquialtera | 2rgs | Accouplement II/I | |
| Régale | 8' | Sifflet | 1' | Tirasse I, Tirasse II | |



Orgue SCHWENKEDEL dans la salle polyvalente depuis 2013